

# Integrale Samenlevingsvisie

2025-2030



Gemeente  
Gorinchem

CONCEPT



## INHOUDSOPGAVE

|              |  |    |
|--------------|--|----|
| Voorwoord    | Wethouder Eva Dansen                     | 4  |
| Hoofdstuk 1. | Inleiding                                | 5  |
| Hoofdstuk 2. | Ontwikkelingen en veranderingen          | 15 |
| Hoofdstuk 3. | De vier ISV-opgaven                      | 15 |
|              | De opgave gezonde leefstijl              | 17 |
|              | De opgave betrokken Gorinchem            | 23 |
|              | De opgave iedereen kan meedelen          | 29 |
|              | De opgave passende ondersteuning en zorg | 35 |
| Hoofdstuk 4. | De werkwijze                             | 41 |
| Bijlage 1.   | Financiën                                | 48 |
| Colofon      |  | 49 |

CONCEPT



## KERNBOODSCHAP VAN DE INTEGRALE SAMENLEVINGSVISIE 2025-2030



*In Gorinchem doet iedereen ertoe en kijken we actief naar elkaar om: samen maken we het verschil! Om dit te ondersteunen, zetten de gemeente en haar partners samen met inwoners in op een gezonde leefstijl, een betrokken Gorinchem en zorgen we dat iedereen mee kan doen en passende ondersteuning en zorg krijgt.*

CONCEPT

## Voorwoord

Met trots presenteer ik de Integrale Samenlevingsvisie (ISV) 2025-2030. Ik ben trots op wat we tot nu toe met elkaar hebben bereikt in het sociaal domein. Samen met onze samenwerkingspartners, onze inwoners en mijn collega's hier in dit huis. En vooral trots op hoe we daaraan samen een vervolg geven.

De gemeenteraad stelde in 2019 het Integraal Sociaal Beleid (ISB) vast voor vijf jaar. Het huidige college trad in 2022 aan. Het ISB is een belangrijke kapstok binnen het onverminderd belangrijke sociaal domein, belangrijk genoeg om het op te nemen in het collegeprogramma.

Dat ISB heeft ons veel opgeleverd. Denk aan integraal samenwerken, een projectmatige, eenduidige aanpak en één beleid. Dat brengt ons verder in het gemeentehuis, aan de vergadertafels met onze partners en vooral in de wijken, buurten en achter de voordeuren in Gorinchem. Want het ISB helpt ons er echt te zijn voor de inwoners die extra ondersteuning en zorg nodig hebben.

*“Meer mens, minder systeem.”*

Nu het ISB 2019-2024 afloopt, veranderen we de naam in lijn met de ontwikkelingen in het

fysieke domein. Met deze Integrale Samenlevingsvisie zetten we een komma achter het ISB en gaan we hand in hand naast de Omgevingsvisie de toekomst in.

We gaan door op de ingeslagen weg, samen met onze samenwerkingspartners. Voor onze inwoners met kleine en grote hulpvragen, voor de kwetsbaren en voor degenen met speciale behoeften, die misschien zelf geen hulp nodig hebben maar wel anderen kunnen helpen. Vanuit een bezonnen, stevige basis, die we waar nodig, hebben geactualiseerd en aangescherpt.

De ISV geeft ons kaders en richtlijnen om samen door te pakken. We kunnen niet alles oppakken, daarom maken we keuzes (wat in hoofdlijnen de prioriteiten zijn, de 'opgaven') en kiezen de thema's waarop we daarbinnen willen focussen.

Onze rode draad is en blijft 'meer vanuit de mensen kijken dan vanuit het systeem.' Dat doen we met elkaar en voor elkaar. Want samen maken we het verschil.

**Eva Dansen | december 2024**  
**wethouder sociaal domein Gorinchem**





# CONCEPT

HOOFDS

## Inleiding

*Met de Integrale Samenlevingsvisie  
zetten we geen punt achter het Integraal Sociaal  
Beleid. Een punt sluit iets af, markeert een einde.*

*Wij zetten daarentegen een komma,  
omdat we juist verder gaan op de ingeslagen weg.*

## Hoofdstuk 1. Inleiding

De Integrale Samenlevingsvisie (ISV) is van en voor iedereen in de stad Gorinchem. We, de gemeente Gorinchem en onze partners, hebben binnen het Integraal Sociaal Beleid (ISB) 2019-2024 nauw samengewerkt aan een gemeenschap waarin we de ondersteuning en zorg voor onze (kwetsbare) inwoners zo goed mogelijk organiseren. En dat blijven we doen!

We hebben in 2024 gekeken wat het ISB tot dan toe heeft gebracht. Tijdens de ISB-bijeenkomsten (vier keer per jaar) en op andere momenten is gesproken over wat we gedaan en bereikt hebben. En hoe we daarmee verder moeten en kunnen gaan. Daarbij gingen we in op de ontwikkelingen, trends, doelen, actielijnen en accenten. Zo hebben we met elkaar de bouwstenen gelegd voor een update van het ISB. De uitkomst daarvan is dat we in grote lijn op de ingeslagen weg doorgaan onder een nieuwe naam: de Integrale Samenlevingsvisie. Daarmee zetten we een komma achter het ISB, omdat we voortbouwen op ingezet beleid dat we waar nodig op accenten wijst en verschuiven.

*We = de gemeente Gorinchem en de samenwerkende partners binnen het sociaal domein.*

### De ISV en de Omgevingsvisie

De gemeente Gorinchem telt twee omvangrijke beleidsstukken. Dat zijn de Omgevingsvisie en deze Integrale Samenlevingsvisie. Die beschrijven de uitgangspunten, ambities en onze inzet op hoofdlijnen. Wat we belangrijk vinden en wat we als onze opgaven zien. Dat is dat houvast om goed op ontwikkelingen in te spelen. En het helpt bij het maken van keuzes waarbij het is duidelijk waarom we die keuzes maken.

De ISV en de Omgevingsvisie zijn de kapstok voor de onderliggende programma's en opgaven. De Omgevingsvisie vanuit de fysieke kant (de ruimte, de leefomgeving) en de ISV vanuit de samenlevingskant.

Deze kapstokstructuur van beide beleidsstukken die in verbinding staan met elkaar, maakt dat er geen losse, andere visies ontstaan en zorgt voor logische verbindingen.



De ISV is niet in beton gegoten, want de samenleving is continu in beweging en ontwikkeling. Daar moeten we op kunnen inspelen. De inrichting van de ISV is zoals die van de Omgevingsvisie: er zijn opgaven benoemd met bijhorende thema's. En onder elke opgave hangt een programma met de uitvoeringsactiviteiten. Deze programma's zijn overigens geen onderdeel van deze ISV, maar een nadere invulling ervan.

Nadat de gemeenteraad de ISV heeft vastgesteld, vult het college de programma's in.

## DE VIER ISV-OPGAVEN

- GEZONDE LEEFSTIJL
- BETROKKEN GORINCHEM
- IEDEREEN KAN MEEDOEN
- PASSENDE ONDERSTEUNING EN ZORG

Ook kunnen er (indien nodig) voor bepaalde thema's specifieke programma's worden opgesteld. Denk hierbij aan het programma Wonen Zorg. Een tussentijdse herijking is mogelijk, evenals maatwerk.

### DE VIER ISV-OPGAVEN

De ISV telt vier opgaven, die uitgebreid staan beschreven in hoofdstuk 3. Drie van de opgaven zijn volledig vergelijkbaar met de drie thema's van het vorige beleid.

Het voormalige thema 'De leefomgeving draagt bij aan de gezondheid' is veranderd in een nieuwe opgave. Dat heeft alles te maken met de Omgevingsvisie en de koppeling daarvan met het sociaal domein. Dat maakt het logisch om dit voormalige ISB-thema op te nemen in de Omgevingsvisie, en niet in de ISV. Want dat thema gaat over de fysieke leefomgeving en wat we daar kunnen doen om het welzijn van de inwoners te verbeteren. Denk bijvoorbeeld aan omgaan met groen en ruimte creëren voor het uitdagen tot bewegen, spelen en ontmoeten. Fysiek en sociaal werken hierin nauw

samen. De ISV richt zich daarbij wat meer op de sociale kant en welke concrete maatregelen we kunnen treffen.

De opgave betrokken Gorinchem is toegevoegd. Dat was in het vorige ISB een kans. Immers: een betrokken samenleving wordt steeds belangrijker en is essentieel als we de druk op de zorg willen verlichten.

### WIJKGERICHT

Gorinchem telt negen wijken. We beseffen dat niet alle wijken in Gorinchem hetzelfde zijn. Niet alles speelt overal en op dezelfde manier. Elke wijk is anders en heeft eigen problemen en kansen. Daarom inventariseren we wat er in elke wijk speelt en wat daar specifiek nodig is. Bij elke opgave staan we stil bij de accenten in de wijken. In hoofdstuk 3 gaan we hier verder op in. Ook voor algemene onderwerpen kijken we hoe we die het beste in de verschillende wijken kunnen aanpakken. Zo kunnen we de juiste keuzes maken, maatwerk leveren en extra aandacht bieden daar waar nodig.





# CONCEPT

HOOFDSTUK 2

## Ontwikkelingen en veranderingen



## Hoofdstuk 2. Ontwikkelingen en veranderingen

Het ISB is in 2019 vastgesteld. De wereld van toen is natuurlijk niet meer de wereld van nu. Anno 2024 zijn er ontwikkelingen en trends die zijn verlopen zoals destijds ingeschat; weer andere versnelden, verhevigden of vlakten juist af. En er zijn nieuwe ontwikkelingen geweest die we niet konden voorzien. Denk onder meer aan corona, woningnood, oorlogen en de klimaatcrisis.

Individualisering, vergrijzing, ontgroening, migratie, meer kwetsbare inwoners in wijken, een stijgende zorgvraag en digitalisering zijn voorbeelden van ontwikkelingen en trends die zich hebben doorgezet. Daardoor komen de leefbaarheid, sociale cohesie en veerkracht verder onder druk te staan. Nog een voorbeeld: de arbeidsparticipatie is gestegen. Daardoor zijn er meer mensen aan het werk. De ontstane krapte op de arbeidsmarkt stelt ons voor nieuwe uitdagingen wat betreft het toegankelijk en beschikbaar houden van de zorg. En wat te denken van de financiële druk op het zorgsysteem met de almaar stijgende kosten.

### ISV en IZA en GALA

Hierna lichten we een aantal belangrijke ontwikkelingen en trends in het sociaal domein toe. Die staan overigens ook beschreven in en zijn erkend binnen het Integraal Zorg Akkoord. (IZA). Dat is het landelijke akkoord waarmee

alle zorg- en ondersteuningspartners proberen om de zorg in Nederland te verbeteren en voor te bereiden op de toekomst. Het IZA stimuleert samenwerking. De ISV sluit daaraan aan, want wij werken ook integraal en veel samen. We kijken welke projecten kunnen starten en waarbij we kunnen aansluiten. Ook de drie speerpunten van het IZA komen terug in onze Integrale Samenlevingsvisie: gezonde leefstijl, mentale gezondheid en vergrijzing.

Ook het GALA (Gezond en Actief Leven Akkoord) is een akkoord waarop we met de ISV aansluiten. Gemeenten en GGD's, zorgverzekers en VWS werken samen aan een gezond en actief leven voor iedereen. In het GALA staat hoe in 2040 een gezonde generatie opgroeit, in een gezonde leefomgeving met een sterk sociaal netwerk. En welke stappen worden gezet om dat te bereiken. Ook hierbij kijken we hoe we koppelingen kunnen maken.

### Vergrijzing en mantelzorg

We worden steeds ouder. De levensverwachting voor mannen is 80,1 jaar en voor vrouwen 83,1 jaar. Dat is natuurlijk een hele positieve ontwikkeling. Eentje die gepaard gaat met de vergrijzing. Er komen namelijk steeds meer ouderen die zorg nodig hebben, een goede woning en eventuele andere vormen van ondersteuning. We proberen ervoor te zorgen dat zij steeds langer thuis kunnen blijven wonen. Ook andere kwetsbare groepen blijven langer in de wijk wonen.

Dat zijn mooie ontwikkelingen, omdat er zo minder snel zwaardere zorg nodig is. Dat betekent wel dat het aantal mantelzorgers stijgt. We hebben die mantelzorgers hard nodig, omdat er in de zorg steeds minder personeel is. We zien dat een toenemend aantal mensen geen mantelzorger meer wil worden of kan zijn. Het leven is te druk en de zorg is te zwaar.

Hoe gaan we om met de toenemende vraag naar ondersteuning en zorg voor ouderen?

### **Mentale gezondheid**

De mentale gezondheid, met name die van jongeren, verslechtert. Na de coronacrisis is het aantal jongeren dat mentale problemen heeft, gestegen. Stress, sociale media en eenzaamheid zijn hierbij belangrijke factoren (bron: Trimbos-instituut). Rond het onderwerp mentale gezondheid hangt nog een taboe. Met de inbreng van de jongeren zelf proberen we de mentale problemen te verminderen.

Het kunstwerk Stille Strijd bezocht in juli 2024 Gorinchem.  
Het vroeg om aandacht voor depressie van en zelfdoding onder jongeren.



### **Individualisering**

In onze samenleving neemt de individualisering toe. Mensen denken meer aan zichzelf, leven voor zichzelf in plaats van in groepen en met elkaar. Dat leidt onder meer tot eenzaamheid. Om ervoor te zorgen dat meer mensen naar elkaar omzien, zetten we in op een betrokken samenleving. Daarbij is steeds de vraag hoe we de cohesie onder de inwoners weer kunnen vergroten.

### **Financiële druk en arbeidsmarktkrapte**

De druk op de zorg neemt toe. Er is een grote urgentie om andere keuzes te maken. We hebben enerzijds te maken met hoge - en alsmaar stijgende - zorgkosten in het sociaal domein. Anderzijds is er een grote krapte op de arbeidsmarkt. Daar moeten we landelijk, en ook lokaal, op anticiperen. Er lopen al verschillende campagnes over werken in de zorg, zoals de publiekscampagne 'Ik Zorg' van de overheid. Die laat zien hoe divers de zorgsector is. De campagne is bedoeld om mensen enthousiast te maken voor een baan in zorg en welzijn. Bijvoorbeeld als verzorgende, activiteitenbegeleider, laborant of ICT'er.

Willen we ook in de toekomst dat ondersteuning voor onze inwoners toegankelijk en beschikbaar blijft, dan zijn verandering en vernieuwing noodzakelijk. We moeten de komende jaren steeds goed nadenken waar we ons geld aan uitgeven en aan wie. De grootste kostenuitdagingen liggen op het gebied van de Jeugdzorg en de Wmo. Hoe kunnen we op deze gebieden kosten besparen en toch voldoende zorg leveren?

Landelijk is de beweging ingezet om zorg waar mogelijk steeds verder af te schalen. Dit leidt tot meer druk op algemene voorzieningen en het welzijnsveld, zoals De Klussendienst, Humanitas, de bibliotheek, jongerenwerk, het Welzijnspunt en inloopmomenten bij buurthuizen. Inwoners doen hier vaker een beroep op én op het eigen, informele netwerk.

### Taken sociaal domein

Er verandert dus best veel in het zorglandschap. Daar komt bij dat de rijksoverheid steeds meer taken bij gemeenten neerlegt. Ook zijn er niet-beïnvloedbare wetten en ontwikkelingen waar we als gemeente mee te

maken hebben. Denk aan (wettelijke) taken op het gebied van eenzaamheid, armoede, de vraag naar (Jeugd)zorg en Wmo-voorzieningen, de Hervormingsagenda Jeugd, Toekomstscenario kind- en gezinsbescherming, beschermd wonen, HKG-agenda, Wonen en Zorg, het Integraal Zorgakkoord (IZA), veiligheid, onderwijs, wonen, integratie, cultuur, sporten en bewegen. De financiële middelen daarvoor stijgen niet altijd in hetzelfde tempo als de kosten ervan.

*De maatschappij verandert, dus het sociaal domein ook. We bewegen mee. We maken keuzes op basis van de huidige ontwikkelingen en de trends die we zien. Die vragen om een meer optimale rolverdeling tussen inwoners, maatschappelijke instellingen en de overheid.*

Voor een aantal wettelijke taken zoals Wmo, Jeugdzorg en Participatiewet geldt een zorgplicht van de gemeente voor de inwoners. Dit betekent dat de gemeente altijd de noodzakelijke ondersteuning moet bieden. Het is nodig om prioriteiten te stellen en de juiste focus te hebben voor de inzet van de gemeente. Zodat inwoners die ondersteuning nodig hebben, deze ondersteuning op een adequate en effectieve manier krijgen.

Als we willen dat ondersteuning en zorg in de toekomst beschikbaar blijven, moeten we in het sociaal domein veranderen en vernieuwen. En vooral anders gaan werken en ons werk anders organiseren. Dit betekent een andere rolverdeling tussen inwoners, maatschappelijke instellingen en de overheid. Inwoners krijgen een grotere, eigen rol en verantwoordelijkheid. We helpen hen door het stimuleren van hun eigen kracht, zelfredzaamheid, participatiemogelijkheden en vitaliteit.

Belangrijke uitgangspunten die daarbij centraal staan als het gaat om hulpverlening zijn integraal, systeem en mensgericht.

De verandering in het sociaal domein gaat jaren duren en vraagt om een gezamenlijke, domeinoverstijgende en maatschappelijke mentaliteitsverandering.

### Hulp aan de voorkant

Daarnaast zetten we in op hulp aan de 'voorkant' om snellere, betere, effectievere en integrale hulp te kunnen bieden en duurderre zorg te voorkomen. De beweging naar die voorkant is van zware naar lichte geïndiceerde zorg, naar algemene voorzieningen, naar welzijn, naar eigen netwerk en naar eigen kracht. En van individuele zorg naar groepszorg.

Dat betekent dat we investeren in preventie, lichte en nabije ondersteuning en voldoende ruimte voor innovaties. Vroegsignalering is hierbij belangrijk: hoe eerder we problemen kunnen ondervangen, hoe groter de winst.

### HET UITGANGSPUNT

*We gaan zo licht als mogelijk en zo zwaar als nodig ondersteunen. We pakken de ondersteunings- en zorgvraag op voor inwoners van alle leeftijden; vanaf de voorkant, integraal, multidisciplinair en domeinoverstijgend.*

**WE ZETTEN IN ONDERSTAANDE VOLGORDE IN OP:**

**Stap 1: gezondheid/preventie en de ontwikkeling van de zorgzame buurt/wijk**

We werken zoveel mogelijk wijkgericht aan gezondheid en het voorkomen van problemen.

**Stap 2: de kracht van de inwoner en het netwerk daaromheen**

De inwoners kunnen zelf en met elkaar veel bereiken. Als zij ondersteuning nodig hebben, kijken we hier samen naar vanuit de brede blik van positieve gezondheid. Daarbij staan niet de ziekte of beperkingen centraal, maar de inwoner zelf. Dat kan en wil de inwoner zelf - of met het netwerk om zich heen. Aan de hand daarvan bepalen we welke hulp we kunnen bieden. Daarbij werken we waar mogelijk ontsloten.

**Stap 3: ondersteuning en zorg voor mensen die geen eigen netwerk hebben en/of kunnen opbouwen**

Een ondersteunend, eigen netwerk is niet voor iedereen vanzelfsprekend. Het opbouwen van 'n netwerk kan soms lastig zijn. Voor hen die hierbij hulp nodig hebben, bieden we ondersteuning.

**Stap 4: hulp aan inwoners in een zo vroeg mogelijk stadium**

Als inwoners een probleem hebben, proberen we zo vroeg mogelijk te ondersteunen om de ondersteuning zo licht mogelijk te kunnen houden. Het is daarom belangrijk dat we ervoor zorgen dat signalen van bepaalde problemen, zoals schulden, snel worden opgepikt. We gaan daarbij eerst op zoek naar de bron van de hulpvraag. Het kan namelijk zijn dat het eigenlijke heel ander probleem ten grondslag ligt dan dat de vraag doet vermoeden. Dat kan ertoe leiden dat er een andere vorm van ondersteuning nodig is. Misschien zelfs vanuit een ander domein. Denk bijvoorbeeld aan GGZ-problematiek en bestaanszekerheid. Dat zijn belangrijke thema's. Evenals financiële problemen, die vaak de bron blijken van veel hulpvragen.

**Stap 5: kwaliteit, kosten en passendheid van de ondersteuning en zorg**

Inwoners die ondersteuning of zorg nodig hebben, ondersteunen we 'zo licht als mogelijk, zo zwaar als nodig'. Dit houdt in dat we altijd eerst inzetten op algemene, voorliggende voorzieningen, waarvan inwoners de kosten of diensten al op een andere manier vergoed kunnen krijgen. Denk aan De Klussendienst, bibliotheek, Welzijnsploeg, jongerenwerk en inloopmomenten bij buurthuizen. Vormen van deze voorzieningen die er nog niet zijn, maar wel nuttig en kostenbesparend, ontwikkelen we. Alleen als inwoners niet bij dit soort voorzieningen zijn gebaat, zetten we niet vrij toegankelijke, (geïndiceerde) ondersteuning en zorg in.

HOOFDSTUK 3.

# De vier ISV-opgaven

CONCEPT



## Hoofdstuk 3. De vier ISV-opgaven

We werken vanuit de Integrale Samenlevingsvisie aan vier opgaven, elk met hun specifieke thema's. Onder elke opgave hangt een programma met de uitvoeringsactiviteiten. Die onderliggende programma's met bijbehorende activiteiten zijn geen onderdeel van dit beleidsdocument, maar een nadere uitwerking ervan. De programma's volgen in het eerste kwartaal van 2025.

In dit hoofdstuk lees je per opgave een korte inleiding: wat verstaan we onder deze opgave en waar richten we onze pijlen op: de thema's.

Vervolgens omschrijven we per opgave de huidige situatie en wat we willen bereiken.

Daarna lees je per thema waar we op inzetten met elkaar. Dat doen we stadsbreed én wijkgericht.

Tot slot kijken we ook per wijk wat de ondersteunings- en zorgvragen zijn en waaraan de wijkbewoners specifiek behoefte hebben.

### DE VIER ISV-OPGAVEN

- ♦ GEZONDE LEEFSTIJL
- ♦ BETROKKEN GORINCHEM
- ♦ IEDEREEN KAN MEEDOEN
- ♦ PASSENDE ONDERSTEUNING EN ZORG

*“Iedereen van waarde. We zijn samen Gorinchem.*

*partner Anneke Heidema | Wijkcentrum Rozenobel*

*“Iedereen doet ertoe. Heb elkaar in beeld. Zie elkaar.*

*een inwoner van Gorinchem*





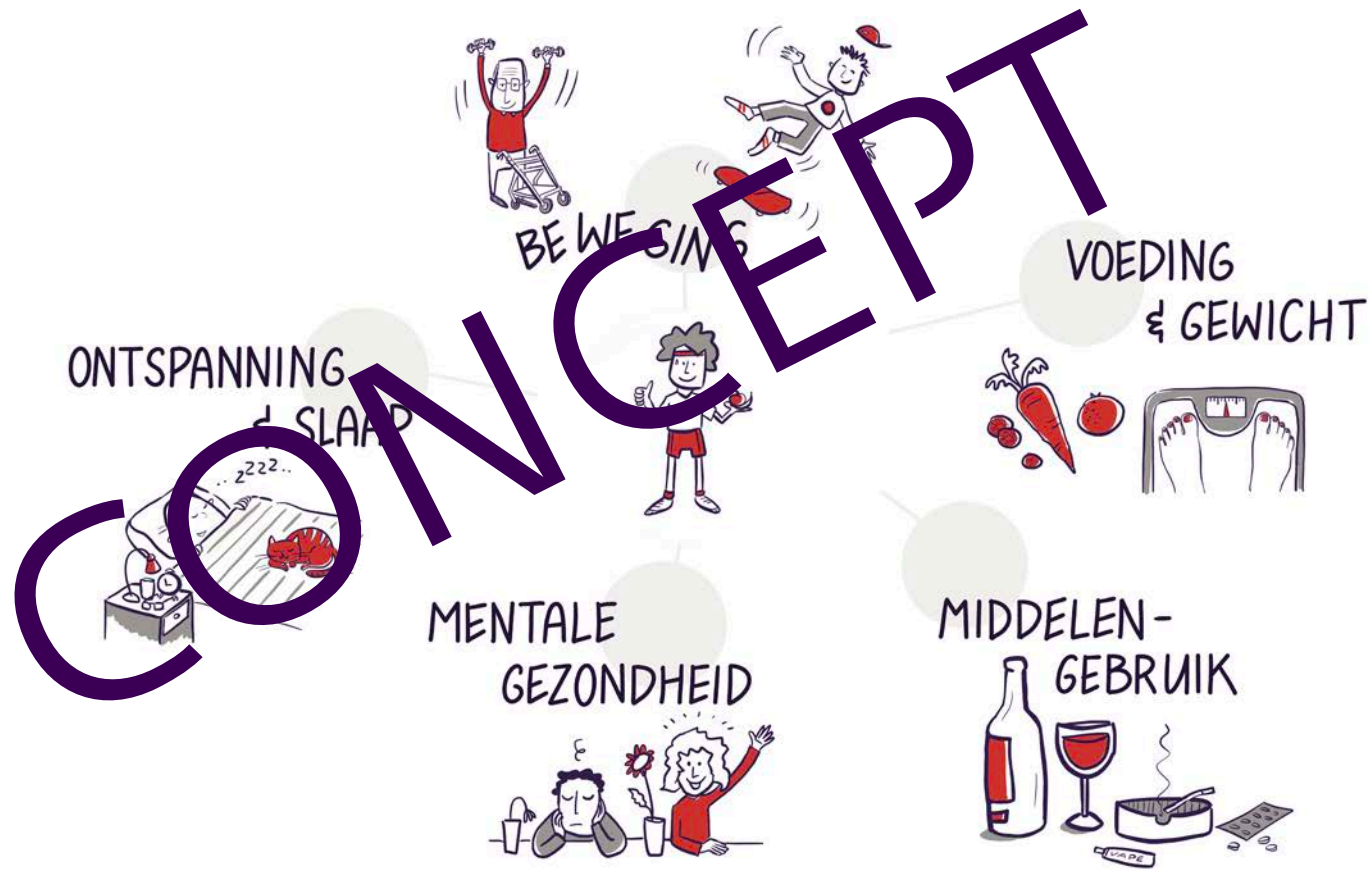
CONCEPT



OPGAVE

# Gezonde leefstijl

# GEZONDE LEEFSTIJL





## HUIDIGE SITUATIE

- 45%** van de volwassenen heeft een gezond gewicht \*
- 40%** van de 65+'ers heeft een gezond gewicht \*\*
- 45%** van de volwassenen voldoet aan de beweegrichtlijnen \*
- 63%** van de 65+'ers voldoet aan de beweegrichtlijnen \*\*
- 70%** van de volwassenen ervaart een goede gezondheid \*
- 39%** van de volwassenen heeft een matig risico op een angststoornis of een depressie; 12% een hoog risico \*
- 15%** van de volwassenen is een overmatige alcoholdrinker \*
- 20%** van de 65+'ers is een overmatige alcoholdrinker \*\*
- 17%** van de inwoners rookt \*

\* bron: Gezondheidsmonitor volwassenen  
DG&J ZHZ, 2022

\*\*bron: Gezondheidsmonitor ouderen  
DG&J ZHZ, 2022

## De opgave gezonde leefstijl

Een gezonde leefstijl kent veel aspecten. Denk aan voeding, beweging, ontspanning en voldoende slaap. Ook valt het belang van bewust en verstandig omgaan met middelen, zoals roken (waaronder vaperen), alcohol en drugs, onder deze opgave. En wat denk je van mentale gezondheid? Ook het Integraal Zorg Akkoord (IZA) benoemt dit als belangrijk speerpunt om op in te zetten.

We hebben een breed kijk op gezonde leefstijl. Dat betekent dat we niet kijken naar alleen voeding of alleen beweging. We gaan uit van een holistische benadering; het principe dat alles met elkaar is verbonden. Een belangrijk uitgangspunt daarbij is dat wat iemand nog wel kan. Zo kunnen we bijdragen aan het vermogen van mensen om zelf met fysieke, emotionele en sociale uitdagingen in het leven om te gaan.

## THEMA'S GEZONDE LEEFSTIJL

- ♦ beweging
- ♦ voeding & gewicht
- ♦ mentale gezondheid
- ♦ ontspanning & slaap
- ♦ middelengebruik



### Thema beweging

We gaan ervoor dat alle Gorcumers een leven lang actief zijn. We zetten sport in als middel om een bijdrage te leveren aan een gezonde leefstijl en een gezonde leefomgeving. Ook is sport een manier om mee te kunnen doen in de samenleving. Hierbij gaan we uit van wat iemand wél kan en waarbij iedereen kan meedoen.

Om dit te bereiken, zetten we in op:

- bewegend leren
- meedoen door beweging
- sportieve ruimte
- sterke spelbepalers (samenwerking tussen professionals)
- Gorcum sportvesting met verbinding tussen sport, bedrijfsleven en (sport)evenementen.

### Thema voeding & gewicht

We willen dat Gorcumers voldoende kennis hebben over gezonde voeding en gezond gewicht; ongeacht hun leeftijd, achtergrond en sociaaleconomische status. Zodat zij de gezonde keuze kunnen maken. Zij weten waar ze terecht kunnen voor hulp én ze helpen elken.

Om dit te bereiken, zetten we in op:

- vergroten van kennis en bewustwording onder inwoners én werknemers
- stimuleren van het aanbieden van gezonde voeding
- extra aandacht voor wijken met gezondheidsachterstanden
- voorkomen van het ontstaan van gezondheidsachterstanden in wijken waar dat nog niet aan de hand is.

### Thema ontspanning & slaap

Gorcumers zijn zich ervan bewust dat voldoende ontspanning en genoeg slaap belangrijke factoren zijn voor een gezonde leefstijl. Zodat zij bewust kunnen inzetten op een gezond slaappatroon.

Om dit te bereiken, zetten we in op:

- informeren van inwoners over het belang van ontspanning en slaap en wat je er zelf aan kunt doen
- uitnodigen om gebruik te maken van de openbare ruimte om te ontspannen
- samenwerken met werkgevers om te werken aan de vitaliteit van hun werknemers.

**“Gezondheid. Als je er niets van merkt, weet je dat je het hebt.**

*een inwoner van Gorinchem*

### Thema mentale gezondheid

Het taboe op mentale gezondheid vermindert. En: praten over mentale gezondheid is net zo gemakkelijk als praten over het weer. Daar gaan we voor in Gorinchem. De focus ligt op jongeren en jongvolwassenen. We zorgen ervoor dat zij weten waar ze terecht kunnen. Professionals weten elkaar vroegtijdig te vinden en kunnen onderling goed doorverwijzen. De nadruk ligt op preventie.

Om dit te bereiken, zetten we in op:

- doorbreken van het taboe
- stimuleren van de samenwerking
- zorgen voor een passend hulpaanbod.

**“Zorg goed voor je lichaam. Het is de enige plek waarin je altijd moet leven.**

partner Azwien Khadje | Centraal Punt

### Thema middelengebruik

We willen dat jongeren onder de 18 jaar geen alcohol drinken, geen drugs gebruiken en opgroeien in een rookvrije generatie. We zetten dus in op het voorkomen van middelengebruik. Daarbij volgen we de trends rondom middelengebruik en passen daarop onze inzet aan. Voor degenen die toch drugs gebruiken, sturen we aan op een zo veilig mogelijk middelengebruik.

Om dit te bereiken, zetten we in op:

- informeren van inwoners en met name jongeren over de gevolgen van het middelengebruik
- bekendheid geven over het hulpaanbod
- bieden van passende ondersteuning
- een sluitend netwerk van professionals
- repressief (onderdrukkend/beheersend) optreden vanuit de BOA's en de politie.

### WAT WILLEN WE BEREIKEN

- ♦ Gezonde leefstijl is in Gorinchem 'normaal', de standaard. De inwoners zijn actief bezig met hun gezondheid, vitaliteit en welzijn. Mensen die daar toch problemen mee hebben, kunnen rekenen op steun vanuit hun eigen netwerk. En ze krijgen extra hulp van lokale instanties als dat nodig is.
- ♦ Dat 'normaal' geldt ook voor het gesprek aangaan over mentale gezondheid. Praten over hoe je je voelt, is in Gorinchem net zo normaal als praten over het weer.
- ♦ Preventie is erg belangrijk, vooral bij risicogroepen, en om gezondheidsverschillen te verminderen.
- ♦ Voor iedereen is het mogelijk om gezonde keuzes te maken. Dat kan op zoveel mogelijk plekken in Gorinchem. Ook is de omgeving zo ingericht dat het maken van gezonde keuzes vanzelfsprekend is.





CONCEPT

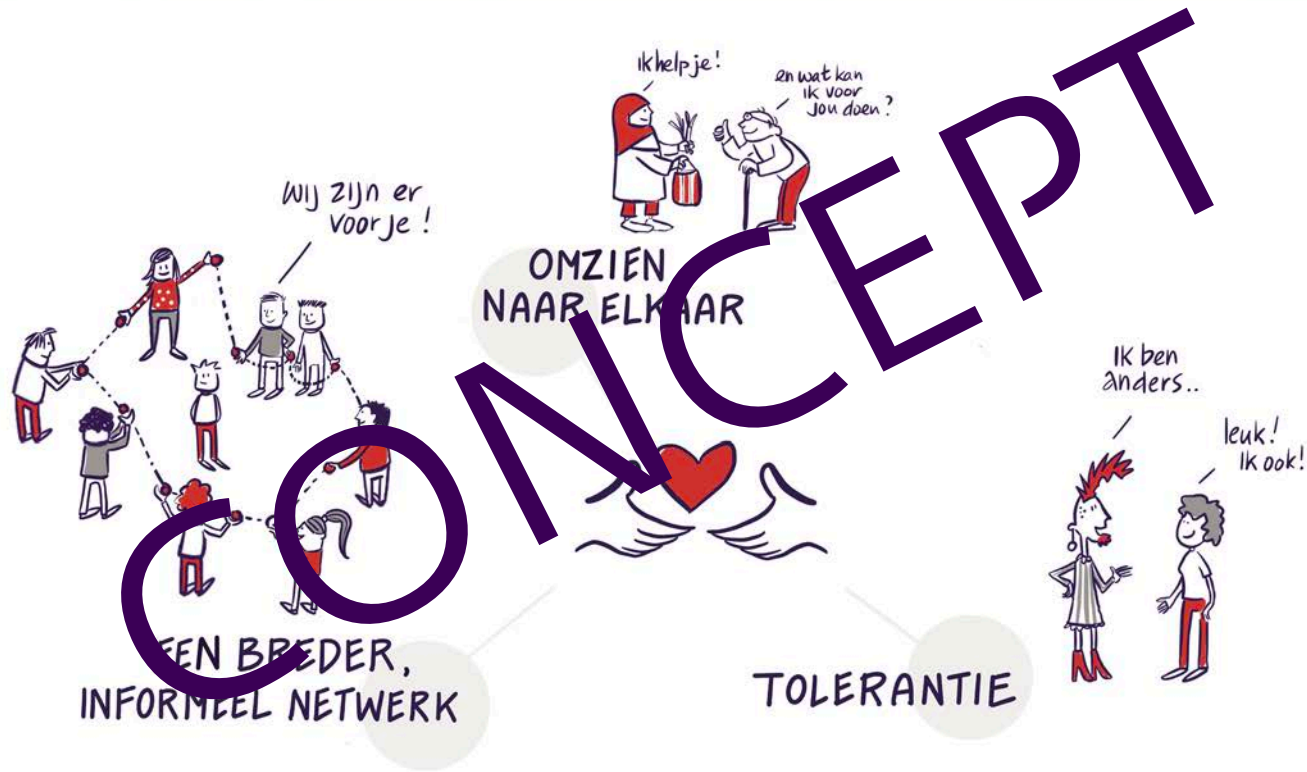


OPGAVE

# Betrokken Gorinchem



# BETROKKEN GORINCHEM





## HUIDIGE SITUATIE

- 24% van de inwoners kan niet terugvallen op mensen in de buurt
- 65% van de inwoners geeft hulp aan burens als dat nodig is
- 33% van de inwoners doet vrijwilligerswerk
- 45% van de inwoners is tevreden over het aanbod van de ontmoetingsplekken in Gorinchem

bron: Burgerpeiling gemeente Gorinchem, 2023



## De opgave betrokken Gorinchem

Met deze opgave willen we de betrokkenheid in de stad van een goed niveau naar een hoger niveau tillen. Het is daarvoor belangrijk dat mensen naar elkaar omzien. Dat zorgt namelijk voor een tolerante en veilige gemeenschap. Als mensen elkaar helpen, steunen en accepteren, voelen zij zich minder alleen en meer zelfverzekerd. Dat bevordert saamhorigheid en maakt het leven prettiger voor iedereen.

Er is nog een andere reden waarom de opgave betrokken Gorinchem belangrijk is. De druk op de zorg is groot. Steeds meer mensen hebben ondersteuning en zorg nodig, terwijl er steeds minder zorgpersoneel is en de zorgkosten blijven stijgen. Hierdoor is sommige zorg nu al niet meer beschikbaar.

Door in te zetten op betrokken Gorinchem, kan de informele zorg in plaats van de professionele zorg lichte zorgvragen opvangen. Die inzet voorkomt ook dat mensen tussen wal en schip raken. Daarvoor is het belangrijk om het netwerk van inwoners te versterken.

### Thema omzien naar elkaar

Gorcumers doen meer voor elkaar. Ze ervaren hoe fijn het is om in een samenleving te leven waar mensen naar elkaar omzien. Het is normaal dat je iets voor een ander doet. Dit betekent dat er in Gorinchem minder individualisme is. We stimuleren sociale cohesie door als gemeente en partners actief zichtbaar te zijn in de stad en in de wijken.

#### THEMA'S BETROKKEN GORINCHEM

- ♦ omzien naar elkaar
- ♦ een breder, informeel netwerk
- ♦ tolerantie

Daar waar mogelijk vervangt informele zorg de professionele zorg. Dat vraagt om goede ondersteuning van mantelzorgers en vrijwilligers.

Om dit te bereiken, zetten we in op:

- stimuleren dat mensen elkaar ontmoeten, leren kennen en helpen
- investeren in een dementievriendelijke gemeente
- ondersteunen van mantelzorg
- werven, matchen, ondersteunen, informeren en waarderen van vrijwilligers.

### Thema een breder, informeel netwerk

Inwoners met een hulpvraag kunnen zoveel mogelijk terugvallen op hun (directe) omgeving. Dus op het netwerk dat ze zelf hebben opgebouwd. Het is niet voor iedereen gemakkelijk om dat op te bouwen. De focus bij dit thema ligt op kwetsbare inwoners. Maar we stimuleren en faciliteren alle inwoners om een eigen netwerk op te bouwen, dat tevens dient als een informeel preventief ondersteuningsnetwerk.

Om dit te bereiken, zetten we in op:

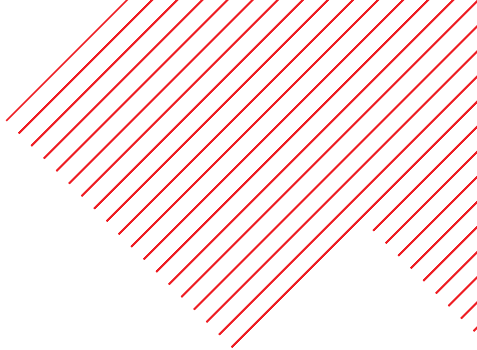
- versterken van het netwerk van inwoners en partners in de wijk
- tevredenheid over, bekendheid met en versterken van het aanbod ontmoetingsplekken
- ondersteunen van inwoners bij het tevreden van hun eigen netwerk
- verminderen van sociale eenzaamheid.

### Thema tolerantie

Iedereen is en voelt zich welkom in Gorinchem. Inwoners accepteren elkaar en gaan gelijkwaardig, vanuit respect met elkaar om. Gorinchem is een inclusieve stad voor iedereen, waar niemand discriminatie tolereert.

Om dit te bereiken, zetten we in op:

- bewustworden van stigma's, kwetsbaarheden en verschillen van inwoners
- wederzijds respect tussen inwoners, in de echte én de digitale wereld
- ontmoeten en het leren kennen van verschillende doelgroepen
- tegengaan van polarisatie.



*“Betrokken zijn in jouw buurt of op straat zorgt ervoor dat je jouw eigen omgeving een stukje eigen maakt.*

*partner Mohamed Boukrouche | Centraal Punt*

*“Mensen moeten elkaar eens wat meer gunnen.*

*een inwoner van Gorinchem*

# CONCEPT



## WAT WILLEN WE BEREIKEN

- ♦ Gorinchem staat voor samenhang, vriendelijkheid, ondersteuning en een sterke gemeenschapszin.
- ♦ In Gorinchem zorgen mensen voor elkaar, bieden hulp aan elkaar en tonen begrip voor elkaar.
- ♦ Gorcumers in dezelfde buurt, wijk en straat kennen elkaar en zien naar elkaar om.
- ♦ Gorinchem is een veilige stad waar iedereen zich thuis voelt, ongeacht wie je bent of wat je doormaakt.
- ♦ Gorinchem is een stad waar mensen een netwerk hebben om problemen te voorkomen en/of op te lossen.

## INZET PER WIJK BIJ DE OPGAVE BETROKKEN GORINCHEM





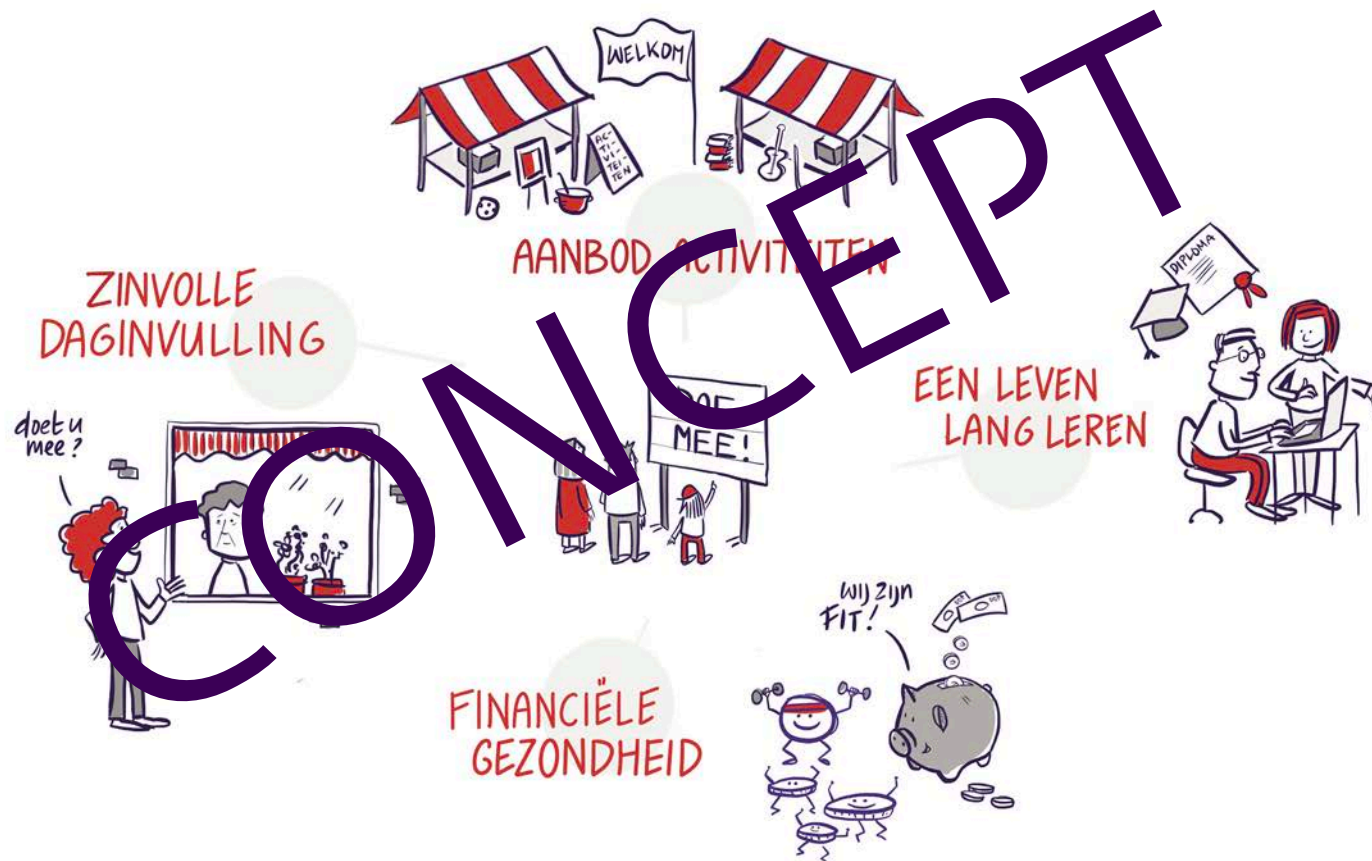
CONCEPT



OPGAVE

Iedereen  
kan meedoen

# IEDEREEN KAN MEEDOEN



## HUDIGE SITUATIE

**51%** van de volwassen inwoners is wel eens eenzaam

(bron: Gezondheidsmonitor volwassenen DG&J ZHZ, 2022)

**65%** van de 65+ers is wel eens eenzaam

(bron: Gezondheidsmonitor ouderen DG&J ZHZ, 2022)

**11%** van de inwoners is laaggeletterd

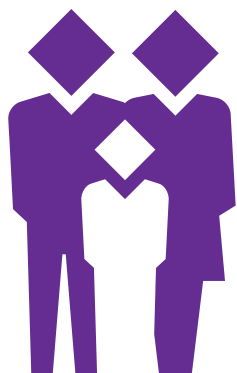
(bron: geletterdheidinzicht.nl, 2023)

**8,69%** van de huishoudens heeft schulden

(bron: CBS, 2023)

**36** op de 1000 inwoners krijgt een bijstandsuitkering

(bron: CBS, 2023)



## De opgave iedereen kan meedoen

Iedereen die wil meedoen, kan en mag meedoen. Daar staan en gaan we voor in Gorinchem. Dat betekent dat Gorcumers sociale contacten en een zinvolle daginvulling hebben en bijdragen aan de ontwikkeling van de stad.

Alleen: dit is niet voor iedereen weggelegd. Het streven is dat alle inwoners hun toekomst in eigen hand kunnen nemen. Elke Gorcumer die wil meedoen, kan en mag meedoen naar eigen vermogen en kan zich ontwikkelen.

### THEMA'S IEDEREEN KAN MEEDOEN

- ♦ aanbod van activiteiten
- ♦ zinvolle daginvulling
- ♦ financiële gezondheid
- ♦ een leven lang leren

### Thema aanbod van activiteiten

In Gorinchem is er voldoende aanbod van activiteiten. Zoveel mogelijk inwoners die hulp nodig hebben, kunnen hieraan meedoen. De activiteiten zijn er ook voor de inwoners die ze (nog) niet nodig hebben. De activiteiten dragen bij aan de sociale interactie, de gezondheid en het welzijn van de inwoners. Zij kunnen zich door deelname eraan persoonlijk ontwikkelen. De activiteiten zijn laagdrempelig toegankelijk voor alle inwoners en zij weten de activiteiten goed te vinden.

Om dit te bereiken, zetten we in op:

- het aanbod laten aansluiten op de vraag en behoeften van de inwoners
- meer bekendheid en betere vindbaarheid van de activiteiten, onder meer via de sociale kaart
- gemeentebrede communicatie over de activiteiten.

### Thema zinvolle daginvulling

We willen dat iedereen het gevoel heeft mee te kunnen doen in de samenleving, met een passende daginvulling. Gorcumers kunnen zich nuttig maken op de juiste plek. Mensen die werken, hebben een arbeidsmatige daginvulling en kunnen in hun eigen levensonderhoud voorzien. Mensen die niet werken of geen onderwijs kunnen volgen, kunnen voldoende daginvulling vinden, zoals vrijwilligerswerk.

Om dit te bereiken, zetten we in op:

- optimaliseren van vraag en aanbod op de arbeidsmarkt
- aanpakken van ondermijning, uitbuiting en corruptie
- zorgen voor voldoende geschikte mogelijkheden voor daginvulling: van werk tot vrijwilligerswerk

- investeren in een goed werkend netwerk, waarbij partners weten van elkaar wat er allemaal is/kunnen doorverwijzen naar elkaar en elkaar weten te vinden.

### Thema financiële gezondheid

We hebben meer inwoners die in armoede leven, in beeld, zodat we ze op tijd en snel kunnen helpen. Zij weten waar ze de juiste hulp kunnen krijgen.

Om dit te bereiken, zetten we in op:

- voorkomen van schulden en armoede
- bekend en toegankelijk maken en houden van het bestaande hulpaanbod
- vroegsignaleren vanuit de maatschappelijke partijen
- investeren in een goed werkend netwerk, waarbij partners weten van elkaar wat er allemaal is/kunnen doorverwijzen naar elkaar/elkaar weten te vinden.

CONCEPT





### Thema een leven lang leren

Iedereen heeft in Gorinchem, ongeacht afkomst, woonplek en sociaaleconomische status, gelijke ontwikkelkansen. Inwoners krijgen voldoende ontwikkelmogelijkheden en benutten die. Inwoners hebben daarnaast voldoende basisvaardigheden om volledig mee te kunnen doen in de maatschappij. Als ze daar moeite mee hebben, weten ze waar ze hulp kunnen krijgen.

Om dit te bereiken, zetten we in op:

- bouwen van een pedagogisch educatief ecosysteem (PEE) voor 12 tot 18 jarigen
- passend onderwijs voor iedereen met doorlopende leerlijnen
- aandacht voor jongeren die vroegtijdig schoolverlaten, om te voorkomen dat zij verder afglijden
- bevorderen en verbeteren van basisvaardigheden via drie lijnen:
  - basisvaardigheden & gezin
  - basisvaardigheden & werk
  - basisvaardigheden & toegankelijke dienstverlening

*“Mijn wens is dat iedereen mee kan doen met wat ze zelf graag willen. Meer samenwerken, meer acceptatie, meer gelijkheid.”*

*een inwoner van Gorinchem*

### WAT WILLEN WE BEREIKEN

- ♦ In Gorinchem hoort iedereen erbij en iedereen krijgt de kans om deel te nemen naar eigen vermogen. Het uitgangspunt: 'Als ik wil, kan en mag ik meedoen. Ik zie en ik word gezien.'
- ♦ Mensen voelen zich aangemoedigd en gestimuleerd om mee te doen.
- ♦ Het aanbod van activiteiten sluit aan op de vraag van de inwoners en is laagdrempelig te bezoeken.
- ♦ Er zijn zoveel mogelijk eventuele belemmeringen weggenomen om mee te kunnen doen, zodat iedereen die mee wil doen ook daarvoor de kans krijgt.
- ♦ Gelijke kansen voor iedereen in Gorinchem.
- ♦ Bestaanszekerheid voor iedereen in Gorinchem.





CONCEPT



OPGAVE

# Passende ondersteuning en zorg



# PASSENDE ONDERSTEUNING & ZORG



## HUDIGE SITUATIE

**10,8%** van de gezinnen heeft te maken met Jeugdzorg

(bron: Dashboard jeugd, maart 2024)

**6,7%** van de jongeren is een risicojongere

(bron: Dashboard zicht op Ondernijning)

**11%** van de inwoners krijgt huishoudelijke ondersteuning \*

**10,8%** van de inwoners krijgt begeleiding vanuit de Wmo \*

\* bron: Geïntegreerd welzijnssysteem, maart 2024



## De opgave passende ondersteuning en zorg

Vanuit het uitgangspunt 'We gaan zo licht als mogelijk en zo zwaar als nodig ondersteunen', kijken we eerst naar wat iemand zelf nog kan en daarna naar wat het netwerk kan betekenen.

Bijna alle inwoners hebben op een bepaald moment in hun leven behoefte aan ondersteuning en zorg. Veel inwoners kunnen dit voorzie zelf of voor iemand anders organiseren door hun eigen netwerk of door de algemene voorzieningen in te schakelen. Daarbij staat de situatie van de inwoner centraal.

Als blijkt dat zwaardere ondersteuning en zorg nodig is, is het aan de professionele hulp. Deze opgave gaat dus over het aanbieden van ondersteuning en zorg als de inwoner dat zelf niet kan regelen.

### THEMA'S PASSENDE ONDERSTEUNING EN ZORG

- ♦ vroegsignalering & vroeginterventie
- ♦ versterken van de beweging naar de voorkant
- ♦ toegankelijkheid
- ♦ beschikbaarheid

### Thema vroegsignalering & vroeginterventie

Inwoners hebben een eigen verantwoordelijkheid voor een gezonde leefstijl. Lukt ze dat niet, dan kijken we of er ondersteuning mogelijk is vanuit het eigen netwerk. Is dat er niet - en blijkt zwaardere interventie nodig - dan bieden we in Gorinchem ondersteuning en zorg op tijd aan. Zo kunnen we ergere problemen en niet meer kunnen meedoen in de maatschappij voorkomen.

Om dit te bereiken, zetten we in op:

- er op tijd bij zijn met lichte interventies
- een brede kijk van professionals op/kennis over de risicofactoren om te kunnen vroegsignaleren.

### Thema versterken van de beweging naar de voorkant

Gorcumers maken in eerste instantie gebruik van de algemene en voorliggende voorzieningen. Dat zijn de voorzieningen die vrij toegankelijk zijn voor inwoners en waar geen indicatie voor nodig is. Denk aan De Klussendienst, bibliotheek, Welzijnspunt, jongerenwerk en inlooptmomenten bij buurthuizen. Op die manier kunnen we de geïndiceerde ondersteuning en zorg afschalen. Kwaliteit en passendheid zijn hierbij altijd de uitgangspunten.

Om dit te bereiken, zetten we in op:

- uitbreiden van algemene voorzieningen
- combineren en ontschotten van informele en formele zorg
- waar mogelijk afschalen van de zorg.

### Thema toegankelijkheid

Op het moment dat inwoners ondersteuning en zorg nodig hebben, zijn die toegankelijk. Inwoners weten de weg naar de juiste ondersteuning en zorg goed te vinden.

Om dit te bereiken, zetten we in op:

- uitrollen van 'centrale toegang'
- bekendheid geven aan het aanbod ondersteuning en zorg
- bouwen aan een sterk ondersteunings- en zorgecosysteem
- samenwerking en ontschotten wat betreft ondersteuning en financiering.

CONCEPT

*“Ik hoop dat de zorg vanuit de Wmo na 2025 beschikbaar blijft. Dat mensen niet vanwege een verhoogde eigen bijdrage moeten afzien van begeleiding.*

*partner Susanne de Bie | Biezonder georganiseerd*

*“De patiënt weer mens.*

*Mariëlle Bartholomeus | Rivas*

### Thema beschikbaarheid

In Gorinchem is er een passend aanbod van ondersteuning en zorg. We streven ernaar dat, zeker in tijden van schaarste, er voldoende ondersteuning en zorg beschikbaar is. Daarom is het essentieel dat we de ondersteuning en zorg betaalbaar houden.

Om dit te bereiken, zetten we in op:

- stimuleren van de samenredzaamheid van inwoners
- gebruikmaken van bewezen interventies
- ruimte bieden voor innovatie
- beperken en voorkomen van wachtlijsten.

### WAT WILLEN WE BEREIKEN

- ♦ Gorinchem heeft een sterk netwerk voor kwetsbare inwoners.
- ♦ Kwetsbare inwoners krijgen passende ondersteuning en zorg aangeboden, zo dicht mogelijk bij huis.
- ♦ Inwoners houden zelf zoveel mogelijk de regie. We schalen zwaardere ondersteuning en zorg af en versterken lichtere ondersteuning, passend bij de ondersteuningsbehoefte. Op die manier blijven ondersteuning en zorg toegankelijk voor degenen die dat nodig hebben.
- ♦ Onze aanpak is integraal, domeinoverstijgend en systeem- en mensgericht.



CONCEPT





# CONCEPT

HOOFDSTUK 4.

## De werkwijze

## Hoofdstuk 4. De werkwijze

Werken in het sociaal domein, dat doen we samen: partners, inwoners en de gemeente. We hebben met elkaar de Integrale Samenlevingsvisie opgesteld, en we voeren die met elkaar uit. Door samen te werken, elkaar te ontmoeten en te communiceren met elkaar. Zo sluiten we zoveel mogelijk aan op de behoeften van de inwoners en kunnen we waar mogelijk wijkgericht werken.

### Samenwerken

Alleen door integraal binnen en tussen de organisaties en domeinen samen te werken, kunnen we inwoners optimaal ondersteunen. De integrale blik richt zich op het gezamenlijke streven naar een aanpak waarbij de verschillende professionals en trajecten elkaar aanvullen en versterken. Dat vraagt om extra inspanning en om uit onze eigen, comfortabele zone van kennis en ervaring te stappen. We werken daarnaast regionaal samen als dat een meerwaarde heeft.

### Elkaar ontmoeten

Om goed te kunnen samenwerken, is het essentieel om elkaar te kennen, onderling kennis te delen en gezamenlijk focus te houden op wat we met z'n allen willen bereiken. Samen bespreken we waar we op inzetten en hoe we dat doen. De gemeente houdt daarvoor vier keer per jaar een ISV-bijeenkomst om

ontmoeting en gesprekken te faciliteren. Het programma van elke bijeenkomst verzorgen we samen. Alle partners uit het sociaal domein zijn welkom. We praten ook de gemeenteraad regelmatig bij over de ISV.

### COMMUNICATIE

We communiceren naar en participeren met twee doelgroepen: de samenwerkingspartners en de inwoners van Gorinchem.

#### De samenwerkingspartners

Wij zetten communicatie in om elkaar aangehaakt te houden, om te stimuleren dat we samen aan de goede dingen werken en om elkaar te inspireren via goede voorbeelden, bijzondere initiatieven en belangrijke ontwikkelingen. De gemeente ondersteunt deze communicatie met de maandelijkse ISV-nieuwsbrief. Daarmee delen we vooral nieuws vanuit de partners en

nieuws en ontwikkelingen vanuit de gemeente. Daarnaast bieden de ISV-bijeenkomsten voldoende gelegenheid om kennis te delen/op te doen, informatie uit te wisselen en te netwerken.

#### De inwoners

Heldere communicatie vanuit het sociaal domein is erg belangrijk. Want vaak hebben de onderwerpen waarover we praten direct invloed op de inwoners. Die onderwerpen raken persoonlijk; of het nu om henzelf gaat of om iemand uit hun gezin, familie of omgeving. Daarom is het belangrijk dat inwoners goed begrijpen wat we willen zeggen over het wat en waarom van onze inzet. Het is daarnaast belangrijk dat inwoners hun stem laten horen en participeren in projecten. Met de inwoners participeren we volgens het Participatiebeleid. En we betrekken ze bij de wijkgerichte aanpak.

De communicatie met inwoners is op taalniveau B1. Taalniveau B1 staat voor eenvoudig Nederlands. De overgrote meerderheid van de bevolking begrijpt teksten op taalniveau B1. Ook mensen die geen (hoge) opleiding hebben gehad. Een tekst op B1-niveau bestaat uit makkelijke woorden die bijna iedereen gebruikt. En uit korte, eenvoudige en actieve zinnen (bron: website ministerie van Algemene Zaken.)

Daarnaast is er aandacht voor een optimale verhouding tussen tekst en beeld. En zijn we in de communicatie transparant en open.

We communiceren op drie verschillende manieren met onze inwoners: basiscommunicatie over de dienstverlening, communicatie over de opgaven en de bijhorende thema's en doelgerichte communicatie voor specifieke doelgroepen.

**“Drempelloze dienstverlening. Geen projectgroepjes, gewoon DOEN.**

*een inwoner van Gorinchem*

## DRIE SOORTEN COMMUNICATIE

### **Basiscommunicatie over de dienstverlening**

De basiscommunicatie van de gemeente Gorinchem informeert inwoners over waar ze met vragen of problemen terecht kunnen. Dit gebeurt via de communicatiekanalen van de gemeente. Denk aan de website [www.gorinchem.nl](http://www.gorinchem.nl), de gemeentepagina van De Stad Gorinchem en de social media-kanalen van de gemeente. Ook de communicatie over ontmoetingsplekken en op het platform SamenGorinchem valt onder basiscommunicatie.

### **Communicatie over de opgaven en bijhorende thema's**

Er gebeurt veel binnen de vier opgaven van de ISV. Elke opgave heeft een eigen programma waarin alle acties staan uitgewerkt. Elk programma heeft daarnaast een eigen communicatieparagraaf. De afweging is steeds: welke manier van communicatie past het beste bij de doelen die we willen bereiken? We zetten de gemeentelijke communicatiekanalen, waaronder de gemeentepagina van De Stad Gorinchem, in om de inwoners in de breedte te bereiken.

### **Doelgroepgerichte communicatie**

Communicatie voor specifieke doelgroepen pakken we met onze samenwerkingspartners op, gebruikmakend van hun communicatiecapaciteit en -kanalen. Op die manier proberen we deze doelgroepen zo goed mogelijk te bereiken. Er is dan sprake van co-creatie, waarbij de gemeente hand- en spandiensten kan verrichten.

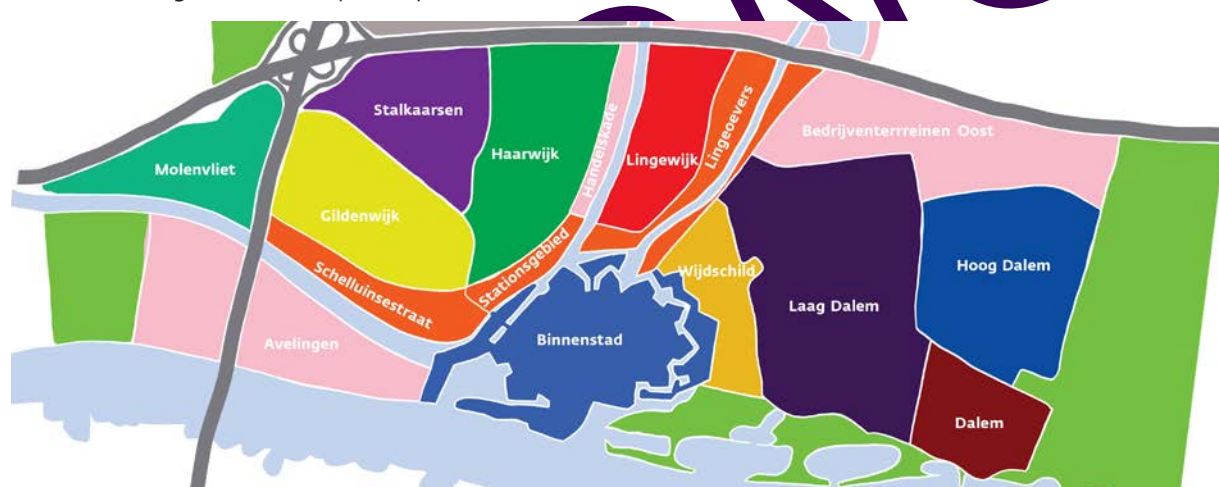
## WIJKGERICHT WERKEN

Gorinchem telt negen wijken, elke wijk heeft zijn eigen kenmerken. Zo zijn er onder meer verschillen in de leeftijd van de inwoners en variëren de mensen, huizen en omgeving per wijk. Daardoor zijn de uitdagingen in en kansen voor elke wijk anders. Zelfs binnen de wijken zijn er verschillende buurten, die weer eigen karakteristieken hebben.

Voor de inwoners is hun wijk de plek waar ze dagelijks leven. Waar kinderen buiten spelen, mensen boodschappen doen en zij zich thuis voelen. Maar er kunnen zich ook problemen voordoen. De gemeente heeft veel plannen en

faciliteert en ondersteunt veel acties. Deels gelden die voor heel Gorinchem en een aantal daarvan is wijkspecifiek. Alles wat we doen, gebeurt uiteindelijk in de wijk. Daarom is het belangrijk om goed samen te werken: binnen de gemeente en vooral ook met partners en bewoners in de wijk zelf.

Via wijkgericht werken verbeteren we de leefbaarheid en het welzijn in de wijken. Want de geboden oplossingen passen bij de specifieke behoeften van elke wijk. Wijkgericht werken betekent goed naar elkaar luisteren en samenwerken. En dat bewoners, organisaties en ondernemers elkaar laten doen waar zij het best in zijn.



## Het sociale wijkbeeld

De gemeente Gorinchem werkt ook vanuit de Omgevingsvisie wijkgericht. Dat gebeurt onder meer door zogenaamde gebiedspaspoorten te maken. Deze gebiedspaspoorten zijn een belangrijk instrument om keuzes te maken voor de ontwikkeling van Gorinchem. Ze omschrijven wat er vroeger was, wat er nu is en waar we naartoe willen.

Dat toekomstbeeld is een integrale afweging op wijkniveau. Daarbij komen we tot hoofdkeuzes voor het fysieke domein in de wijk, zeg maar 'de ruimte', de leefomgeving. Waarbij ook de vraag centraal staat: Hoe kan het fysieke domein een bijdrage leveren aan het sociale domein? Denk hierbij aan concrete voorzieningen om langer wonen in de wijk mogelijk te maken voor ouderen en kwetsbare inwoners. Tevens komt er een sociale paragraaf in het gebiedspaspoort. Daarin staan de specifieke sociale kenmerken van de wijk opgenomen. Daarmee is ook de echte inzet vanuit de sociale kant vertegenwoordigd in het gebiedspaspoort.

We verdiepen het gebiedspaspoort samen met inwoners volgens dit stappenplan:

**Stap 1: een foto maken**

1a. We werken daarvoor zo veel mogelijk met data op wijk- en/of buurtniveau. We analyseren deze data en kijken wat relevant is voor de opgave. Is er extra informatie nodig? Dan verzamelen we die informatie als dat mogelijk is. We brengen alle wijk- en buurtgerichte data op een centraal punt samen en ontsluiten die data voor iedereen via SamenGorinchem.

1b. We verrijken deze data met wat we met elkaar zien en voelen in de wijk: partners die in de wijk werken samen met de inwoners.

**Stap 2: de energie vinden**

We kijken waar inwoners en partners in de wijk talent en energie voor hebben.

**Stap 3: de agenda maken**

Gezamenlijk kijken we wat er nodig is in de wijk. Vervolgens bepalen we de prioriteiten en acties die daarbij horen. Op basis daarvan maken we een wijkagenda.

**Stap 4: we bouwen een netwerk op en uit**

Een netwerk rondom vraagstukken die leven en rondom lopende en nieuwe initiatieven.

**TOP-DOWN EN BOTTOM-UP (EN FROM A SIDE)**

De aanpak wijkgericht werken is top-down én bottom-up. Het gaat dus zowel om wat er leeft in de wijk als om de doelen van de gemeente of hogere niveaus. Daarnaast vragen we input vanaf de zijkanten via onze partnerorganisaties (from a side).



#### AANDACHTSPUNTEN BIJ TOP-DOWN TRAJECTEN (PROJECTEN, PROGRAMMA'S, ACTIVITEITEN EN/OF ACTIES)

##### Afweging wel/niet in gebiedspaspoort

Staat het initiatief in het gebiedspaspoort of draagt het bij aan datgene wat in het gebiedspaspoort voor de betreffende wijk benoemd staat?

##### Een gefocuste foto van de wijk

Welke relevante data staat er al in de wijkfoto? Ontbreken er nog data, dan zoeken we die op en vullen de foto daarmee aan. Lopen er al initiatieven die aan ons onderwerp raken of gekoppeld kunnen worden?

##### Verschillende inzet per wijk of niet?

Is er reden om de inzet tussen de wijken te differentiëren? Niet alles speelt (zich af) in alle wijken. Dit kan een reden zijn om iets in de ene wijk wel te doen en in de andere wijk juist niet. Of soms lopen er in een bepaalde wijk al acties en in andere wijken nog niet. Is dat het geval, dan stemmen we de inzet af op wat er al speelt en leeft in de wijk. Is dat niet het geval, dan volstaat een meer generieke inzet.

##### Wijkenergie en benadering

Bij zowel de generieke of per wijk wisselende aanpak kijken we naar welke mensen er in welke wijk wonen. Welke inwoners en partners in de wijk hebben waarvoor talent en energie? Hoe kunnen we hen het beste bereiken? Wat slaat het beste aan in de wijk? We passen onze inzet en communicatie daarop aan.

##### Stimuleren en faciliteren inwonersinitiatieven

Daar waar inwoners zelf aan de slag willen, stimuleren en faciliteren we bewonersinitiatieven die bijdragen aan wat de wijk nodig heeft.

#### Top-down

Bij top-down (van bovenaf) gaat het om het toepassen van algemeen beleid op specifieke wijken, het beoordelen van de impact van beleid op een gebied, en/of het vergroten van de aandacht voor een wijk vanuit de gemeente. Vertaald naar Gorinchem: de Gildenwijk bijvoorbeeld, waar veel mensen wonen met een lage economische status. Dus vinden we het als gemeente belangrijk om hier extra in te zetten op het voorkomen van schulden en armoede. Dit speelt veel minder in bijvoorbeeld de wijk Hoog Dalem.

#### Bottom-up

Bij bottom-up (van onderaf) gaat het om ideeën en initiatieven van de inwoners en de partners zélf uit de wijk. Zij weten als geen ander wat er speelt in de wijk en waaraan behoefte is. Gelukkig pakken steeds meer inwoners de handschoen op en komen zelf met ideeën en initiatieven die ze aan de gemeente voorleggen. Zoals de wens voor een moestuin in de wijk of opschoonacties.

PT

## AANDACHTSPUNTEN BIJ BOTTOM-UP TRAJECTEN (ACTIVITEITEN EN/OF ACTIES)

### Staat het initiatief al op de wijkagenda?

We hebben samen de wijkagenda gemaakt. Staat het initiatief daar al in? Dan kijken we hoe we dit verder kunnen brengen. Er zijn verschillende, reguliere mogelijkheden die initiatieven ondersteunen. Denk aan 'Blik in Actie' en de subsidie buurt- en straatactiviteiten. Inwoners kunnen hiervan gebruikmaken mits ze aan de voorwaarden voldoen. Samen kijken we wat er (nog meer) nodig is om het initiatief verder te brengen. We monitoren samen de uitkomsten.

### Het initiatief staat niet in de wijkagenda maar draagt bij aan het gebiedspaspoort

Staat het initiatief niet in de wijkagenda maar draagt het wel bij aan wat in het gebiedspaspoort staat? Dan bekijken we de data, de initiatieven die al lopen en waar de energie zit. We stellen de inwoner zelf in staat de regie te nemen, maar wel in verbinding met anderen. Misschien sluiten initiatieven op elkaar aan en/of versterken ze elkaar? Er zijn verschillende, reguliere mogelijkheden die initiatieven ondersteunen. Zoals 'Blik in Actie' en de subsidie buurt- en straatactiviteiten. Inwoners kunnen hiervan gebruikmaken mits ze aan de voorwaarden voldoen. We kijken samen wat er nog meer nodig is om het initiatief verder te brengen. En we voegen het toe aan de agenda. We monitoren samen de uitkomsten.

### Het initiatief staat niet in de wijkagenda en draagt daar ook niet aan bij

Er zijn in Gorinchem verschillende, reguliere mogelijkheden die initiatieven ondersteunen. Bijvoorbeeld 'Blik in Actie' en de subsidie buurt- en straatactiviteiten. Inwoners kunnen hiervan gebruikmaken mits ze aan de voorwaarden voldoen. We kijken graag mee en helpen hen verder op weg.

## MONITORING

We zetten vanuit de ISV het monitoringsproces voort en ontwikkelen het door. De vorige monitor was groot en omvangrijk; nu richten we ons vooral op het monitoren van de beweging en het maatschappelijk effect op hoofdlijnen, om ons beter te kunnen concentreren op de kernvragen: Maken we de gewenste beweging vooruit en bereiken we het gewenste effect in de stad/voor onze inwoners?

Voor de uitwerking van de ISV-monitor hanteren we zorgvuldig geselecteerde indicatoren, zogenaamde kwantitatieve data. Deze data vormen het startpunt voor het goede gesprek met de partners in onze stad en met de inwoners in de wijken. De uitkomsten van deze gesprekken stellen ons in staat om de cijfers die we verzamelen te duiden en te begrijpen vanuit het perspectief van de inwoners zélf. Dit helpt ons om te zien wát er gebeurt en waaróm het gebeurt. Daardoor kunnen we beter onderbouwde beslissingen nemen om ons integraal sociaal beleid verder door te ontwikkelen.

## Bijlage 1. De financiën

In de huidige begroting van de gemeente Gorinchem is een jaarlijks budget van € 250.000 opgenomen voor de uitvoering van de Integrale Samenlevingsvisie.

| KOSTEN    | WAARVOOR BEGROOT  |
|-----------|---|
| € 80.000  | de inzet van de procesondersteuner sociaal beleid voor de uitvoering van de ISV   |
| € 35.000  |   |
| € 10.000  | communicatie (informatie delen met inwoners en partners) en participatie (stimuleren mede-eigenaarschap van inwoners en partners) |
| € 25.000  | professionaliseringslag monitoring  |
| € 100.000 | algemene kosten ISV, onder meer de aanschaf van materialen, posters en flyers   |
|           | budget uitvoeringsprogramma, incidentele middelen/geen structurele uitgave *  |

\* Deze middelen kunnen we niet als subsidie aan inwoners of initiatieven uitbetalen. Voor de inzet van deze post gelden twee voorwaarden:

- het gaat om pilots die bijdragen aan de verandering in het sociaal domein: de beweging naar de voorkant, zoals meer algemene voorzieningen
- de inzet moet bijdragen aan de opgaven en thema's van de ISV.



Copyright© 2024 Gemeente Gorinchem

Niets uit deze uitgave mag worden veele-  
voudigd en/of openbaar worden gemaakt  
door middel van druk, fotokopie, geluidsband,  
elektronisch of op welke wijze dan ook, zonder  
schriftelijke toestemming van de uitgever.

**MET DANK AAN IEDEREEN DIE INPUT LEVERDE**

# Colofon

*De Integrale Samenlevingsvisie (ISV) is  
opgesteld door de Gemeente Gorinchem en haar  
samenwerkingspartners in het sociaal domein. De  
quotes die erin staan, zijn antwoorden van partners/  
inwoners op de vraag: 'Wat vind jij belangrijk?'*

*Illustraties: Caroline Perrée van de Betekenaar*